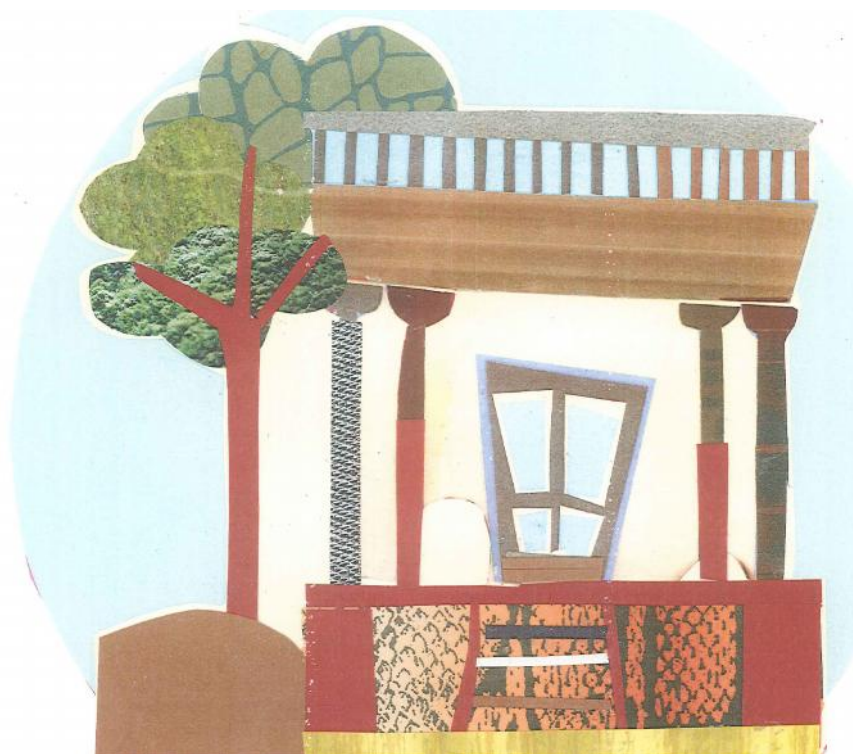




Generalitat de Catalunya  
Departament d'Ensenyament  
**Escola Torre de la Llebre**

Av. Massana, 16  
08191 - RUBÍ  
Telèfon 936 992 766  
[a8041601@xtec.cat](mailto:a8041601@xtec.cat)  
<http://www.torredelallebre.cat>



# PROJECTE EDUCATIU DE CENTRE

ESCOLA TORRE DE LA LLEBRE

PROJECTE EDUCATIU DE CENTRE  
ESCOLA TORRE DE LA LLEBRE



“No puc ensenyar-vos res, només puc ajudar-vos a buscar el coneixement dins de vosaltres mateixos, la qual cosa és molt millor que traspasar-vos la meva poca saviesa”

- *Sòcrates* -

**INDEX:**

|  |      |
|--|------|
| 1.Introducció. El nostre Projecte Educatiu.....                            | p.4  |
| 2.Organigrama de funcionament de centre.....                               | p.5  |
| 3.Anàlisi del context.   |      |
| 3.1.El centre.....   | p.6  |
| 3.2. Situació socio-econòmica i cultural de la comunitat<br>educativa..... | p.7  |
| 3.3.Trets d'identitat.   |      |
| 3.3.1.La Missió.....   | p.8  |
| 3.3.2.La Visió.....  | p.9  |
| 3.3.3.Els valors.....  | p.9  |
| 4.Altres trets singulars del centre.....                                   | p.10 |
| 5.Les normes de funcionament i organització del centre.....                | p.11 |
| 6.El currículum.   |      |
| 6.1.Consideracions generals del nostre currículum.....                     | p.12 |
| 6.2.Principis metodològics.....  | p.13 |
| 7.El professorat.....  | p.15 |
| 8.Atenció a la diversitat.....   | p.16 |
| 9.L'acció tutorial.....  | p.17 |
| 10.La carta de compromís educatiu.....                                     | p.18 |
| 11.La comunitat educativa i escolar.....                                   | p.18 |
| 12.La convivència en el centre.....  | p.19 |
| 13.Serveis educatius externs al centre.....                                | p.20 |
| 14.L'Ampa de l'escola.....   | p.21 |
| 15.El menjador escolar.....  | p.21 |
| 16.Marc legal.....   | p.22 |

## **1. INTRODUCCIÓ**

### **EL NOSTRE PROJECTE EDUCATIU**

1.El nostre projecte educatiu és la màxima expressió de l'autonomia de l'escola Torre de la Llebre.

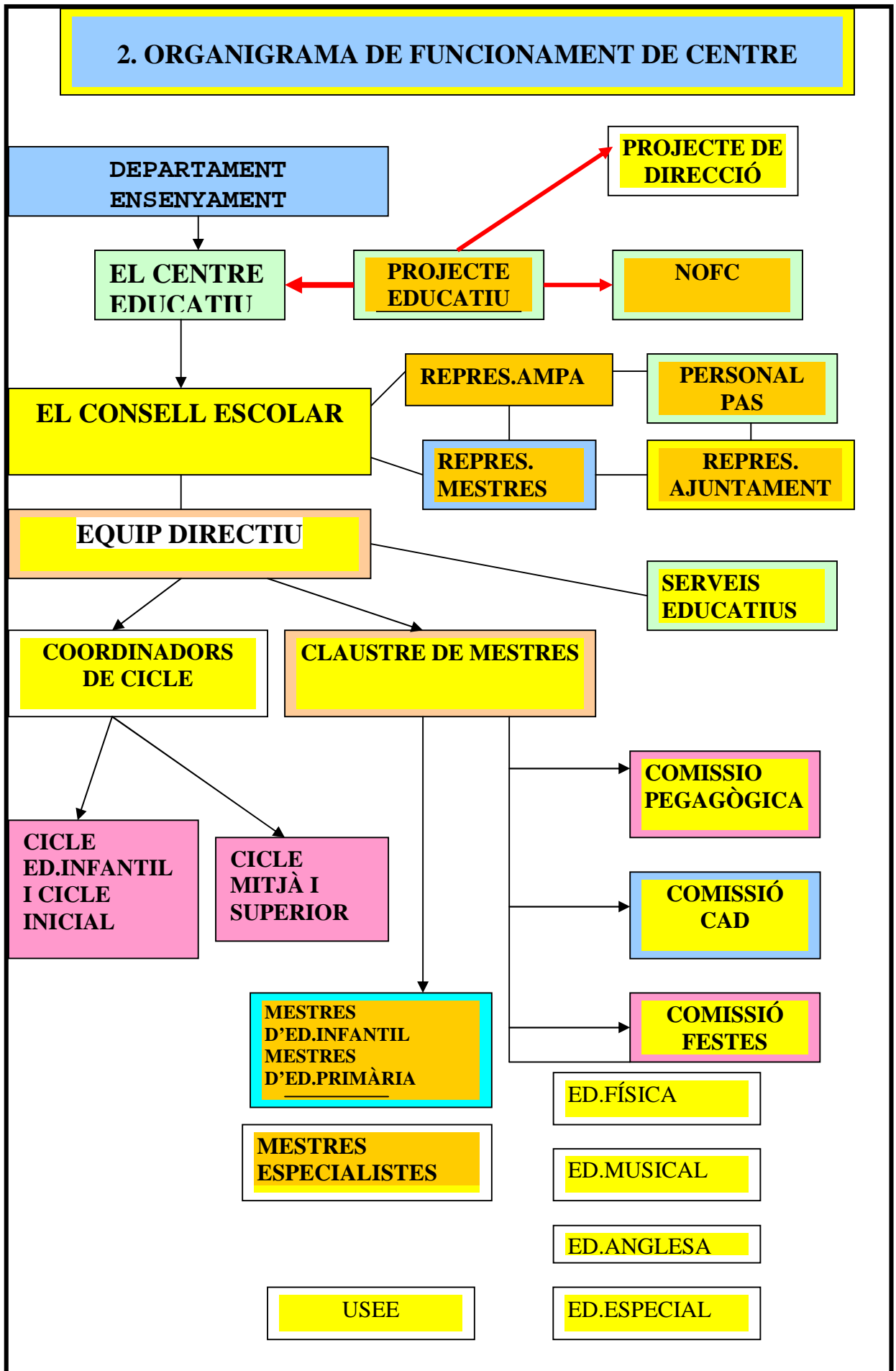
2.El present document recull la identitat del centre, n'explicita els objectius, n'orienta l'activitat i hi dóna sentit amb la finalitat que els alumnes assoleixin les competències bàsiques i el màxim aprofitament educatiu.

3.El projecte educatiu contribueix a impulsar la col·laboració entre els diversos sectors de la comunitat educativa i la relació del centre amb l'entorn social.

4.Es defineixen també les característiques socials i culturals del context escolar i les necessitats educatives dels alumnes.

5.Paral·lelament al nostre Projecte Educatiu es desenvoluparan el Projecte de Direcció, l'acord de coresponsabilitat amb el Departament, si s'escau, i el cobriment de determinades vacants de la plantilla amb places estructurals que es definiran en el present projecte, tal com determina el decret de plantilles (Decret 39/2014 del 25 de març) de la LEC.

6. L'escola contempla els principis rectors del sistema educatiu (art.2, títol preliminar de la LEC) així com en els valors definits per la legislació vigent .



### **3. ANÀLISI DEL CONTEXT**

#### **3.1. EL CENTRE**

L'escola Torre de la Llebre és una escola de titularitat pública del Departament d'Educació. Al centre s'imparteix l'Educació Infantil (P3, P4 i P5) i Ed. Primària (des de 1r fins a 6è). El centre és d'una línia i es troba emmarcat en un context natural als afores de la població. És una escola amb una llarga trajectòria pedagògica que li ha donat **un caire familiar i proper** a l'alumne.

La nostra escola porta una llarga trajectòria educativa des dels seus inicis com a escola del CEPEC. L'escola es va crear als anys setanta a partir d'una torre noucentista i que està considerada part del patrimoni cultural de la nostra població. En aquesta part hi ha l'aula de 3 anys d'Ed. Infantil, l'aula de la USEE, l'aula d'Anglès i l'aula d'Ed. Especial.

L'escola compta amb un edifici per a Primària, Consergeria, Direcció, Cap d'Estudis i Secretaria, dues classes per a Ed. Infantil (4 i 5 anys), sis aules per a Ed. Primària, l'aula d'Informàtica i la Biblioteca.

A la part del pati es troba en un nou edifici el menjador, la cuina, el gimnàs, l'aula de música i l'aula de plàstica (espai compartit amb l'aula de ciència).

L'escola, des dels seus inicis, ha estat sempre un centre d'una línia, cosa que li ha donat una empremta familiar i de coneixement profund del nostre alumnat. Aquesta característica sempre ens ha proporcionat una seguretat a l'hora de plantejar-nos projectes, iniciatives, activitats, etc.

L'equip docent, gairebé també des dels seus inicis, ha comptat amb una estabilitat que ha afavorit una definició concreta i clara del nostre projecte educatiu. Aquesta estabilitat ha establert una línia d'escola on l'alumne és considerat el centre de tota l'activitat educativa i ha facilitat als mestres que s'han incorporat més tard s'hagin adaptat al nostre tarannà.

## PROJECTE EDUCATIU DE CENTRE ESCOLA TORRE DE LA LLEBRE

Aquestes circumstàncies han fet confiar a molts pares en la nostra proposta educativa i, hores d'ara, a continuar sent un centre on tenim una demanda important de matriculació.

El fet de ser una escola petita té uns avantatges a l'hora de posar en marxa principis metodològics, actuacions, activitats, etc, força consensuades per tota la comunitat educativa.

El Claustre actual és de 16 mestres incloent-hi especialistes d'Educació Especial, Educació Física, Educació Musical, Especialista de Llengües Estrangeres (anglès).

Aquest **equip docent** es caracteritza per una **gran estabilitat** que ha permès una **línia d'escola molt definida**.

L'escola compta també amb el suport dels Serveis Educatius de Rubí com l' Equip d'Assessorament Psicopedagògic (EAP) i, en casos especials, el CSMIJ, el SEETDIC, DAPSI, el CREDA i els Serveis Socials.

### **3.2 SITUACIÓ SÒCIO-ECONÒMICA I CULTURAL DE LA COMUNITAT EDUCATIVA.**

Considerant els inicis de l'escola on es veia una gran homogeneïtat de la realitat sociolingüística, hem de descriure una situació actual un xic diferent. Abans la majoria dels alumnes eren catalano-parlants i ara podem considerar que la realitat ja no és igual. Actualment hi ha més alumnes de famílies no catalano-parlants però que s'adapten sense problemes a l'ús de la llengua catalana. Aquesta realitat no deixa de costat el fet que som una escola on queda molt definit que la llengua vehicular del centre és la llengua catalana en tots els àmbits.

A nivell social, som una escola que recull alumnes d'una gran zona de Rubí on hi ha cabuda famílies de diferent nivell social i econòmic. Malgrat això, l'escola no fa diferències en aquest sentit i garantim la igualtat i l'equitat per tots els nostres alumnes intentant ajudar, dintre

## PROJECTE EDUCATIU DE CENTRE ESCOLA TORRE DE LA LLEBRE

de les nostres possibilitats i obligacions, a totes aquelles famílies més desfavorides posant al seu abast tots els recursos interns o externs al centre que els puguin ajudar.

El nostre centre compta també amb un índex d'immigració molt reduït, la qual cosa ens permet la inclusió i cohesió d'aquest alumnat d'una manera més fàcil i eficaç.

Al nostre Projecte Lingüístic hi ha una anàlisi més detallada dels aspectes socio-econòmics i culturals de la nostra comunitat educativa.<sup>1</sup>

### **3.3. TRETOS D'IDENTITAT<sup>2</sup> (concretats al Pla d'Autonomia de Centre (2009-2014))**

#### **3.3.1. LA MISSIÓ**

Els trets que ens identifiquen són els següents:

- 1. L'escola sempre s'ha definit com una escola laica, catalana, pluralista i basada en principis democràtics i participatius.
- 2. La llengua catalana és la llengua vehicular i de cohesió del centre.
- 3. L'escola respecta l'educació integral i integradora en totes les situacions d'ensenyament-aprenentatge.
- 4. L'equip docent compta amb una estabilitat que afavoreix una definició concreta i clara del nostre projecte educatiu.
- 5. El centre estableix un fort lligam amb les famílies i una col·laboració estreta amb l'AMPA.

---

<sup>1</sup> Veure document "Projecte lingüístic de Centre".

<sup>2</sup> Veure document "Pla d'Autonomia de Centre".



### 3.3.2.LA VISIÓ

- 1.Volem ser una escola **capdavantera i en continu procés d'evolució** i adaptació a les noves tecnologies, a la incorporació de metodologies diverses, a la participació en diferents projectes educatius per tal d'assolir la millora dels **resultats acadèmics** dels nostres alumnes i que enriqueixin la nostra tasca educativa.
- 2. Volem afavorir un **aprenentatge competencial** i que les competències bàsiques esdevinguin el veritable motor de l'aprenentatge amb el suport de les TAC a l'aula.
- 3.Volem consolidar l'aprenentatge de la **Llengua Anglesa** a Ed.Infantil.
- 4.Volem seguir desenvolupant la personalitat integral dels alumnes a través de **l'educació emocional, les competències socials i l'aprendre a pensar.**
- 5. Volem mantenir les **activitats artístiques** del centre com a tret singular del nostre centre.
- 6.Volem consolidar el centre dintre del **nostre entorn** i donar a conèixer les activitats pròpies de l'escola a la nostra ciutat.

### 3.3.3. ELS VALORS

PROJECTE EDUCATIU DE CENTRE  
ESCOLA TORRE DE LA LLEBRE

- 1.La nostra escola defensa el respecte pels valors de **convivència, igualtat i solidaritat**, per tal d'educar en els nostres alumnes els principis fonamentals de tot ciutadà/-na compromès amb la seva comunitat. A partir d'aquest principi general l'escola vol consolidar-se com:
- 2.Una escola **inclusiva, reguladora, compensadora** i que respecti els diferents ritmes d'aprenentatge que depenen dels diferents graus de maduresa afectiva i intel·lectual dels alumnes.
- 3.Una escola vinculada al seu entorn natural i on es desenvolupin valors de **respecte envers el medi ambient**.
- 4.Una escola que desenvolupi valors humans i socials superiors a la competitivitat individualista i que integri el **treball cooperatiu, la cultura de l'esforç** i l'estima cap al treball personal i dels altres com a base d'un bon aprenentatge.
- 5.La integració de tota la diversitat de l'alumnat a partir de desvetllar valors com *la* **tolerància, la solidaritat, la convivència i el respecte cap a altres cultures**.
- 6.Un **centre participatiu** de tota la comunitat escolar, des de l'alumnat, els pares i mares, personal no docent, etc, i on tothom hi tingui cabuda sempre partint del **respecte i la crítica constructiva**.

*A més de:*

7. El respecte pels **drets i els deures** que es deriven de la legislació vigent.

PROJECTE EDUCATIU DE CENTRE  
ESCOLA TORRE DE LA LLEBRE

8. Els valors de la **societat democràtica**: la llibertat personal, la responsabilitat, la solidaritat, el respecte i la igualtat.

9 La **igualtat d'oportunitats** per a tots els nostres alumnes

10. El respecte pel **pluralisme ideològic**, els principis **d'inclusió i la cohesió** social.

11. L'estima cap al nostre entorn més proper, del municipi, de Catalunya i el seu arrelament al país dintre del marc de la **convivència**.

12. La **coeducació** i el foment de la igualtat real i efectiva entre nens i nenes.

#### **4. ALTRES TRETS SINGULARS DEL NOSTRE CENTRE**

4.1. Afavorir les sortides dels alumnes fora del centre com a part del currículum de manera que pugui enriquir la tasca a l'aula.

4.2. La realització de colònies des de P3 fins a 6è d'Ed. Primària, sempre que les condicions ho permetin.

4.3. La participació i celebració de les festes populars més conegudes.

4.4. Les sortides al nostre entorn més proper i el coneixement de la nostra població.

4.5. La realització d'obres de teatre, com els Pastorets o d'altres, com a activitats consolidades i amb gran potencial educatiu.

4.6. La participació en activitats educatives proposades per l'Ajuntament de Rubí i que enriqueixin la nostra tasca educativa.

4.7. L'ensenyament-aprenentatge de la llengua estrangera des de P3 fins a 6è d'Ed. Primària.

4.8. Utilització de les TAC com a eina de suport en el procés d'ensenyament-aprenentatge.

#### **5. LES NORMES DE FUNCIONAMENT DE CENTRE (NOFC).**

## PROJECTE EDUCATIU DE CENTRE ESCOLA TORRE DE LA LLEBRE

Les normes de funcionament i organització del centre queden àmpliament recollides als annexos del Projecte Educatiu i que conformen les NOFC.

El Projecte Educatiu de centre només recull les línies bàsiques del que es desenvolupa en cadascun dels apartats que formen part de les normes de funcionament i organització de centre com la concreció del Projecte Educatiu, l'estructura organitzativa de govern i de coordinació del centre, l'organització pedagògica del centre, la convivència en el centre, la col·laboració i la participació dels sectors de la Comunitat Escolar.

## 6.EL CURRÍCULUM

### 6.1. CONSIDERACIONS GENERALS DEL NOSTRE CURRÍCULUM

El currículum de la nostra escola es basa en el desenvolupament dels objectius , els continguts, els mètodes pedagògics i els criteris d'avaluació adients de les dues etapes (Ed.Infantil i Ed.Primària).

A nivell general ens plantegem:

- 1.Assolir les **capacitats i competències bàsiques** per la consecució de l'èxit acadèmic en un context d'equitat.
- 2.Afavorir en els nostres alumnes el ple desenvolupament de les **capacitats intel·lectuals, ètiques, físiques, emocionals i socials** que els permeti la formació de la seva personalitat, amb un ensenyament de caire significatiu i constructivista.
- 3.Considerar les **emocions personals** com a font d'enriquiment del pensament i del desenvolupament de la maduresa i la satisfacció personals.

4. Estimular **l'esforç personal** i valorar la constància en el treball.
5. Tenir en compte **l'avaluació de l'alumne** com un procés autoregulator de l'aprenentatge.<sup>3</sup>
6. Desenvolupar **l'autonomia personal** en el treball.
7. Reconèixer, facilitar i fer efectiu el **compromís de les famílies** en el procés educatiu del seu fill/a (veure carta de compromís educatiu).

## 6.2. PRINCIPIS METODOLÒGICS <sup>4</sup>

Per a la nostra escola l'alumne és el **protagonista del seu aprenentatge** i nosaltres, els mestres, estem per a estimular-lo, guiar-lo i ajudar-lo a aprendre a aprendre, posant al seu abast els mitjans necessaris (recursos) per a que pugui avançar en el seu aprenentatge.

Per tant, les activitats proposades han de ser:

1. Vivencials, que permetin elaborar experiències significatives.
2. Que permetin als alumnes participar activament.
3. Adaptades a l'entorn.
4. Amb propostes de procediments variats i flexibles.
5. Amb diferents nivells de dificultat per respectar la diversitat de ritmes i capacitats dels alumnes.
6. Que afavoreixin l'autonomia.

---

<sup>3</sup> Veure document "Consideracions generals i criteris d'avaluació de centre".

<sup>4</sup> Veure als annexos el document de centre sobre els criteris, principis i metodologia utilitzats en el nostre centre.

7. Que afavoreixin una metodologia transversal, en tot el possible, perquè l'aprenentatge esdevingui significatiu i funcional.

Els criteris metodològics que defineixen la nostra línia de treball es centren en desenvolupar les disposicions que determina el currículum oficial.

Malgrat tot, el nostre currículum el considerem obert i flexible i, per tant, les metodologies que cal determinar a l'hora de posar-lo en pràctica han de ser igualment flexibles i obertes.

## 7. EL PROFESSORAT

Creiem molt important destacar el paper del mestre com a guia de tot l'ensenyament-aprenentatge.

Com a docents, considerem molt important desenvolupar les següents funcions:

7.1. **Adequar l'atenció educativa** a les característiques i les necessitats educatives de cada edat, nivell i context sociocultural del grup i dels individus que l'integren.

7.2. Permetre **una organització flexible**, diversa i individualitzada de l'ordenació dels **continguts curriculars** per tal de fer possible una educació inclusiva.

7.3. **Educar en el deure de l'estudi**, de manera que esdevingui un hàbit imprescindible de cara al futur acadèmic dels nostres alumnes.

7.4. Fer possible **una avaluació objectiva del rendiment escolar** que delimiti els resultats i els efectes de l'avaluació. dels processos d'ensenyament i d'aprenentatge i els resultats de l'avaluació del progrés assolit individualment per cada alumne o alumna.

## PROJECTE EDUCATIU DE CENTRE ESCOLA TORRE DE LA LLEBRE

7.5. L'escola desenvoluparà la seva activitat educativa sobre el principi del **treball en equip** com a base de la coordinació lineal i transversal.

7.6. Es desenvoluparan totes aquelles activitats que permetin un assoliment de les **competències bàsiques** per tal de garantir uns bons resultats educatius.

7.7. La **formació permanent** dels mestres és base fonamental per a la renovació pedagògica del Centre.

### 8.L'ATENCIÓ A LA DIVERSITAT<sup>5</sup>

L'escola es regeix pel principi d'escola inclusiva. El centre haurà de donar resposta tant als alumnes amb NEE com a la diversitat social i cultural que puguin haver-hi en les diferents aules.

L'organització pedagògica per a l'atenció a la diversitat es realitza en:

- L'Aula d'Educació Especial on s'atenen els alumnes de l'Educació Primària, bàsicament.
- Reforços dins l'aula (SEP intern). Aquest es porta a terme a totes les aules des de P3 a 6è.
- SEP fora d'horari lectiu, on l'escola agafa alumnes prioritàriament de 2on per incidir en la lecto-escriptura i les matemàtiques.
- La USEE (unitat de suport a l'educació especial) per als alumnes amb TGD, Trastorn Generalitzat del Desenvolupament, amb trets autistes amb una ràtio de 6 alumnes des de Ed. Infantil a Ed. Primària.
- L'escola compta amb el suport d'una mestra d'Educació Especial i una educadora. Quan un alumne que està a la USEE no es beneficia del centre ordinari caldrà valorar

---

<sup>5</sup> Veure document "Criteris d'atenció a la diversitat".

## PROJECTE EDUCATIU DE CENTRE ESCOLA TORRE DE LA LLEBRE

juntament amb l'EAP i la família el seu trasllat a una escola d'Ed. Especial o bé fer una escolarització compartida.

8.3. En relació als alumnes d'incorporació tardana amb necessitats educatives específiques, l'Administració educativa ha d'establir i facilitar als centres recursos i mesures d'avaluació del coneixement de les llengües oficials o de les competències bàsiques instrumentals, i també mesures d'acollida.

8.4. La Comissió d'atenció a la Diversitat (CAD) establirà els criteris de suport i col·laboració per tal d'atendre la diversitat del nostre alumnat amb l'ajut de l'EAP.

Establirà relacions amb els equips del CREDA, DAPSI, SETDIC. CSMIJ , Serveis Socials i/o altres serveis d'atenció específica.

## 9. L'ACCIÓ TUTORIAL

L'acció tutorial comporta al nostre centre:

9.1. El seguiment individual i col·lectiu dels alumnes per part d'un tutor/a.

9.2. El desenvolupament, per part del tutor/a, d'estratègies i pautes que enriqueixin la personalitat dels seus alumnes i que els doni l'orientació de caràcter personal, acadèmic que els ajudi a assolir la maduresa personal i la integració social.

9.3. La tutoria ha de facilitar a les famílies procediments de relació i cooperació per tal de compartir informació sobre l'evolució escolar i personal dels seus alumnes.



## PROJECTE EDUCATIU DE CENTRE ESCOLA TORRE DE LA LLEBRE

9.4. L'escola i la família ha de consensuar i acordar l'acció tutorial com a eix vertebrador de tot el procés d'ensenyament-aprenentatge.

9.5. La tutoria cal entendre-la com una acció preventiva i orientadora on la reflexió, el diàleg, l'esperit crític, el coneixement dels estadis maduratsius dels infants i la seva evolució ens portin cap a una educació i formació de la persona d'una manera harmoniosa i autònoma amb ells mateixos, els altres i l'entorn.

9.6.L'escola optarà, dintre de les característiques de la plantilla, un tutor o tutora per cada grup-classe, encara que, a vegades, cal organitzar tutories compartides.

9.7.La tutoria ha de ser el referent de la família per tal d'establir els canals de connexió entre la família i el centre.

## 10.LA CARTA DE COMPROMÍS EDUCATIU

Per mitjà de la carta de compromís educatiu s'ha de potenciar la participació de les famílies en l'educació dels fills. Les famílies s'han d'avenir a compartir els principis que inspiren la carta.

En aquesta carta, s'expressen els objectius necessaris per a assolir un entorn de convivència i respecte pel desenvolupament de les activitats educatives.

## 11. COMUNITAT EDUCATIVA I ESCOLAR.

11.1.La **comunitat educativa** és integrada per totes les persones i les institucions que intervenen en el procés educatiu. En formen part els alumnes, les famílies, el professorat, els professionals

## PROJECTE EDUCATIU DE CENTRE ESCOLA TORRE DE LA LLEBRE

d'atenció educativa i el personal d'administració i serveis, l'Administració educativa, els ens locals i els agents territorials i socials i les associacions que els representen, i també els col·legis professionals de l'àmbit educatiu, l'associacionisme educatiu, les entitats esportives escolars i els professionals, empreses i entitats de lleure i de serveis educatius.

11.2. La **comunitat educativa del centre, o comunitat escolar**, és integrada pels alumnes, mares, pares o tutors, personal docent, altres professionals d'atenció educativa que intervenen en el procés d'ensenyament en el centre, personal d'administració i serveis del centre, i la representació municipal.

11.3. En el nostre centre, els membres de la comunitat escolar estan representats en el consell escolar del centre.

## 12. LA CONVIVÈNCIA EN EL CENTRE.

12.1. La convivència en el nostre centre es basa fonamentalment en el principi de respecte envers tots els membres de la comunitat educativa.

12.2. Les regles de convivència del nostre centre es basen genèricament en els principis democràtics i específicament en els principis i normes que deriven de la llei d'educació.

12.3. L'escola considera l'aprenentatge de la convivència com un element fonamental del procés educatiu.

12.4. Tots els membres de la comunitat escolar tenen dret a convida en un bon clima escolar i el deure de facilitar-lo amb la seva actitud i conducta en tot moment i en tots els àmbits de l'activitat del centre.

## PROJECTE EDUCATIU DE CENTRE ESCOLA TORRE DE LA LLEBRE

12.5. Correspon a la direcció i al professorat del nostre centre en exercici de l'autoritat que tenen conferida, i sens perjudici de les competències del consell escolar en aquesta matèria, el control i l'aplicació de les normes de convivència.

12.6. El nostre centre considera que cal cercar mecanismes de mediació per a la resolució pacífica dels conflictes i fórmules per mitjà de les quals les famílies es comprometin a cooperar de manera efectiva en l'orientació, l'estímul i, quan calgui, l'esmena de l'actitud i la conducta dels alumnes en el centre educatiu.

12.7. Al Projecte de Convivència del Centre queden recollides totes les normes de convivència del centre i els criteris d'aplicació de les mateixes.

### **13. SERVEIS EDUCATIUS EXTERNS AL CENTRE**

L'escola compta també amb el suport dels Serveis Educatius de Rubí així com l'Equip d'Assessorament Psicopedagògic (EAP) i, en casos especials, CSMIJ, CREDA, DAPSI, SEETDIC, CEDIAP i Serveis Socials.

### **14. L'AMPA DE L'ESCOLA**

A la nostra escola és molt destacable la relació que hi ha amb les famílies i amb l'AMPA. Històricament venim d'una escola cooperativa i això ens ha marcat profundament.

Pel bon funcionament de l'escola és molt important que l'AMPA i l'escola caminin plegades amb les mateixes finalitats tot i que moltes vegades els objectius no són els mateixos.

## PROJECTE EDUCATIU DE CENTRE ESCOLA TORRE DE LA LLEBRE

L'escola ha de vetllar perquè els **principis d'equitat i igualtat** s'acompleixin sempre en el marc de l'horari del migdia i extraescolar encara que les activitats estiguin gestionades per l'AMPA.

### **15. EL MENJADOR ESCOLAR.**

Aquest servei és gestionat per l'AMPA.

L'AMPA contracta una empresa de serveis que gestiona: cuina i monitoratge.

Els alumnes poden utilitzar el servei de menjador de forma opcional.

Octubre, 2014.

### **MARC LEGAL**

Llei 12/2009, del 10 de juliol, d'educació (*DOGC núm. 5422, de 16.7.2009, p. 56.589*)

Decret 102/2010, de 3 d'agost, d'autonomia dels centres educatius.

Decret 279/2006, de 4 de juliol, sobre drets i deures de l'alumnat i regulació de la convivència en els centres educatius no universitaris de Catalunya.

ORDRE EDU/296/2008, de 13 de juny, per la qual es determinen el procediment i els documents i requisits formals del procés d'avaluació en l'educació primària.

Decret 39/2014 - DOGC – (decret de plantilles) Generalitat de Catalunya

Decret 155/2015, de direcció de centres educatius.